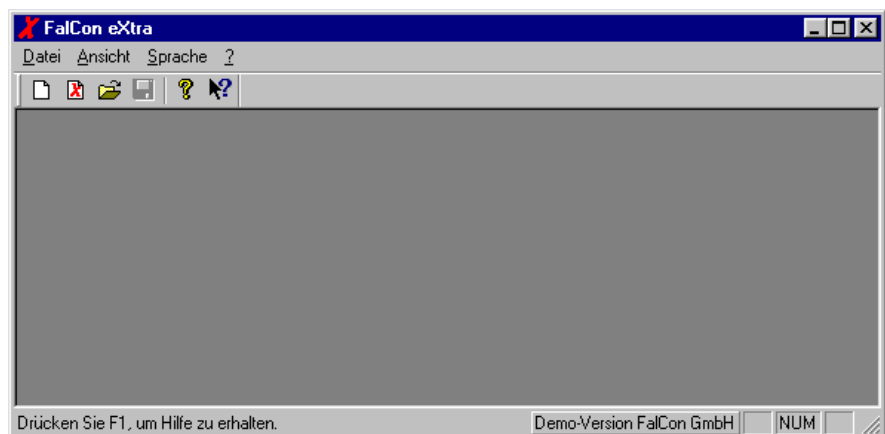


# Standard Menüs

---

Die Menüleiste von **FalCon eXtra** ist abhängig vom jeweils aktiv geöffnetem Dokumenttyp. Manche Menüeinträge sind jedoch immer gleich:



- |                  |                                                                                                                                                                                                            |
|------------------|------------------------------------------------------------------------------------------------------------------------------------------------------------------------------------------------------------|
| <b>Datei</b>     | Grundfunktionen zum Öffnen, Schließen, Speichern, Drucken, Einrichten des Druckers, für Lizenz-Verwaltung und Programm-Einstellungen sowie Liste der zuletzt geöffneten Dokumente und Programm-Beendigung. |
| <b>Ansicht</b>   | Bestimmt die Anordnung der Dokumentfenster und Symbolleisten auf dem Bildschirm.                                                                                                                           |
| <b>Sprache</b>   | Stellt die Sprache der Bedienoberfläche ein.                                                                                                                                                               |
| <b>Hilfe (?)</b> | Zeigt Programm-Informationen an und startet die Online Hilfe.                                                                                                                                              |

---

## Das Menü Datei

<u>N</u> eu...	Strg+N
Neue <u>A</u> uswertung...	
<u>O</u> ffnen...	Strg+O
Druckereinrichtung...	
Lizenz...	
Programm-Einstellungen...	
1 Street.dat	
2 E:\MultiAviErzeugung1.mav	
3 E:\XX-991ABC.ana	
4 MyDemo_.avi	
5 CRAS1000.avi	
6 EthernetSteuerung1.eth	
7 F:\Kontakte\...\Bayer_org.bay	
8 F:\BAYER\...\Crash020.bay	
<u>B</u> eenden	

Im Menü **Datei** erstellen Sie neue Dokumente, öffnen bestehende, richten den Drucker ein, erweitern die Lizenzierung, stellen Parameter für das Programm ein oder beenden das Programm.

Im Grundmenü, d.h. vor Öffnen eines Dokuments, stehen folgende Menüeinträge zur Verfügung:







<b>Neu</b>	Erstellt ein neues Dokument
<b>Neue Auswertung</b>	Erstellt ein neues MovXact-Auswertungs-Dokument
<b>Öffnen</b>	Öffnet ein bestehendes Dokument
<b>Drucker-einrichtung</b>	Wählt einen Drucker und eine Druckerverbindung
<b>Lizenz</b>	Verwaltet die Lizenzschlüssel für die Programm-module
<b>Programm-Einstellungen</b>	Öffnet ein Dialogfeld zur Einstellung globaler Parameter
<b>Beenden</b>	Beendet FalCon eXtra

Abhängig von den einzelnen Dokumenttypen wird diese Liste um spezielle Menüeinträge erweitert (siehe Beschreibung dort). Grund-Einträge bei geöffnetem Dokument sind:

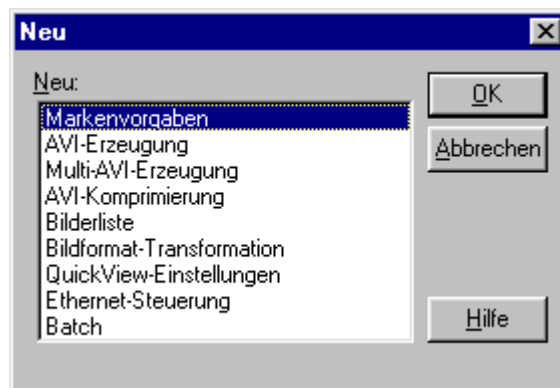
<b>Schließen</b>	Schließt das aktive Dokument
<b>Speichern</b>	Speichert das aktive Dokument
<b>Speichern unter...</b>	Speichert das aktive Dokument unter einem neuen Namen
<b>Drucken</b>	Gibt das aktive Dokument auf dem Drucker aus
<b>Seitenansicht</b>	Zeigt an, wie der Ausdruck aussehen wird
<b>Versenden</b>	Verschickt das aktive Dokument mittels E-Mail

Für häufig benötigte Menüeinträge steht Ihnen zusätzlich eine Symbolleiste zu Verfügung:



-  Öffnet ein **neues** Dokument
-  Öffnet eine **neue Auswertung** MovXact / MovBag
-  Öffnet ein bestehendes Dokument. FalCon eXtra zeigt das Dialogfeld **Öffnen** an, in dem Sie die gewünschte Datei finden und öffnen können
-  Speichert das aktive Dokument oder die aktive Vorlage unter dem aktuellen Namen. Wenn Sie das Dokument noch nicht benannt haben, zeigt FalCon eXtra das Dialogfeld **Speichern unter** an
-  Gibt **Informationen über** die Programmversion aus
-  Startet die kontextsensitive Hilfe.

## Neu



Verwenden Sie diesen Befehl zur Erstellung eines neuen Dokuments in FalCon eXtra. Sie können den Dateityp der zu erstellenden Datei im Dialogfeld **Datei/Neu** auswählen. Bilddateien (Bayer-, BMP-, Motion-, JPEG-, BLD- oder TIFF-Dateien) können nicht neu angelegt werden.

Geben Sie den Dokumenttyp an, den Sie erstellen möchten (je nach lizenzierten Modulen ist es möglich, dass Ihre Auswahl eingeschränkt ist):

**Markenvorgaben \*.MRD** : Markenvorgaben für eXtra MovXact.

**AVI-Erzeugung \*.BAC** : Dokument zur Erzeugung einer Video-for-Windows-Datei (= AVI). Sie können verschiedene Einzelbilder unterschiedlicher Dateiformate, z.B. Bayer-, BMP- oder TIFF-Dateien, zu einer AVI-Datei zusammenfügen. Gleichzeitig können Logos oder Texte eingefügt werden. Das AVI wird unkomprimiert abgespeichert; dadurch entsteht zwar u.U. eine sehr große Datei, jedoch werden keine Verluste bezüglich der Qualität in Kauf genommen. Falls Sie die erzeugten AVI-Dateien nur am Bildschirm betrachten wollen, sollten Sie diese anschließend komprimieren. Falls Sie die AVI-Datei aber für Auswertungen benötigen, bei denen es auf höchst mögliche Detailwiedergabe ankommt, z.B. bei der automatischen Punktverfolgung, sollten Sie auf die unkomprimierte Datei zurückgreifen.

**AVI-Komprimierung \*.BAP** : Dokument zur Komprimierung von AVI-Dateien. Je nach der von Ihnen gewählten Komprimierungsart lassen sich Komprimierungsraten von weit über 90% erreichen. Allgemeine Aussagen

lassen sich hierfür nicht treffen, da eine sehr große Abhängigkeit von der Art Ihrer Daten und Qualitätsansprüche besteht. Eine Komprimierung um 90% wird im allgemeinen für das bewegte Bild eine noch vertretbare Qualität zur Verfügung stellen. Beachten Sie jedoch, dass eine Komprimierung meist sehr viel „Rechenleistung“ in Anspruch nimmt, d.h. mehrere Minuten benötigen kann.

**Multi-AVI-Erzeugung \*.MAV** : Dokument zur Erzeugung mehrerer AVIs gleichzeitig. Hierbei wird innerhalb eines kompakten Dokumentdialogs die Auswahl der Bilddateien getroffen, deren Optimierung eingestellt und überprüft sowie eine optionale Komprimierung ausgewählt.

**Bilderliste \*.PLI** : Containerdatei zur Beschreibung einer zusammengehörenden Bilddateiliste. Die damit definierte Bildfolge kann als Eingangssequenz während einer MovXact-Auswertung dienen.

**Bildformat-Transformation \*.TRA** : Dokument zur Wandlung verschiedener Sequenz-Dateiformate mit gleichzeitiger Nachbearbeitung. Es kann beispielsweise eine AVI-Datei in eine Folge von Einzelbildern aufgeteilt werden. Sie wählen aus der Bildfläche einen rechteckförmigen Teilausschnitt aus oder bereiten die Bilder bezüglich Kontrast oder Farbigkeit auf. Diese Schritte können individuell Bild-für-Bild oder global für alle Bilder gleich durchgeführt werden.

**QuickView-Einstellungen \*.PSE** : Einstellungen für das Modul Quick View können gezielt gespeichert werden. FalCon eXtra speichert automatisch die zuletzt verwendeten Einstellungen ab, damit diese Ihnen bei einem erneuten Programmstart wieder zur Verfügung stehen. Durch eine Verwendung der Einstellungs-Dateien, können Sie Voreinstellungen speichern, die z.B. bestimmte Versuchstypen betreffen.

**Ethernet-Steuerung \*.ETH** : Dokument zur Ansteuerung Ethernet-fähiger High-Speed-Video-Kameras. Die Kameras werden im Netzwerk identifiziert, parametrisiert und für den Versuch vorbereitet. Nach dem Aufprallversuch werden die Bilddaten der Kameras ausgelesen und parallel AVIs erstellt.

Die Dokumente können gespeichert werden. Als Batchdateien erleichtern Sie wiederholbare Arbeitsvorgänge.

#### Abkürzungen

Symbolleiste:  Tastatur: **Strg+N**

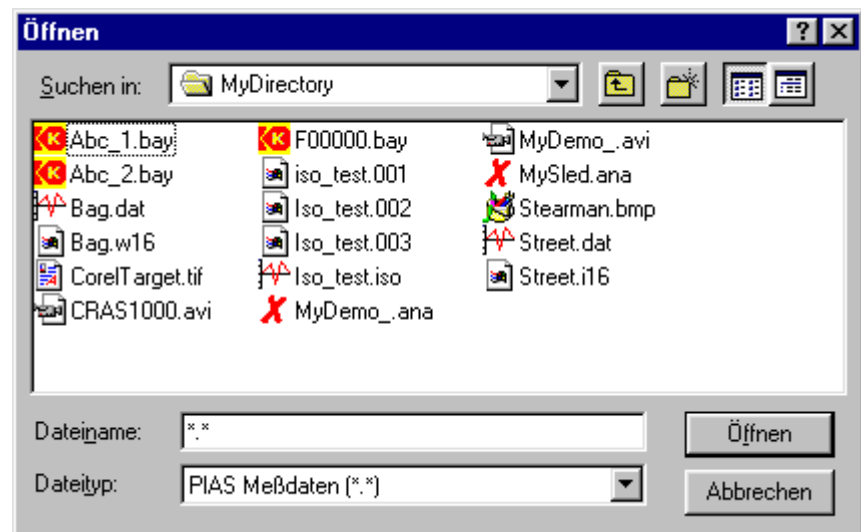
## Neue Auswertung

Verwenden Sie diesen Befehl – abweichend vom Anlegen eines neuen Dokuments via **Neu** – zur Definition einer neuen MovXact- oder MovBag-Auswertung.

Zum Öffnen einer bereits bestehenden Datei dient der Befehl **Öffnen**:

## Öffnen

Neue Dokumente können Sie mit dem Befehl **Neu** erstellen.



Verwenden Sie diesen Befehl, um ein bestehendes Dokument in einem neuen Fenster zu öffnen. Es lassen sich mehrere Fenster gleichzeitig öffnen. Mit Hilfe des Menüs **Fenster** schalten Sie zwischen mehreren geöffneten Dokumenten um.

Die folgenden Optionen erlauben Ihnen, die zu öffnende Datei anzugeben:

**Dateiname**            Geben Sie den Dateinamen ein, oder wählen Sie ihn aus der Liste. In diesem Feld werden nur Dateien angezeigt, die die von Ihnen im Feld **Dateityp** ausgewählte Dateierweiterung aufweisen.

**Dateityp**            Wählen Sie den Typ der zu öffnenden Datei.

Unter **Suchen in** bestimmen Sie weiterhin:

**Laufwerk**            Wählen Sie das Laufwerk, auf dem FalCon eXtra die Datei gespeichert hat, die Sie öffnen wollen.

**Verzeichnis**        Wählen Sie das Verzeichnis, in dem FalCon eXtra die Datei gespeichert hat, die Sie öffnen wollen.

**Netzwerk**            Verwenden Sie diese Schaltfläche, um einem Laufwerksbuchstaben eine Verbindung zu einem Netzwerklaufwerk zuzuweisen.

### Abkürzungen

Symbolleiste: 

Tastatur:            **Strg+N**

## Viewing-Dokumente

In FalCon eXtra unterstützte Dateitypen:



### Movie

\*.AVI „Video-for-Windows“-Datei



### Messdaten

\*.\* PIAS-Messdaten = *Workfile* (Achtung: Da Workfiles keine eindeutige Extension haben, werden alle Dateien angezeigt)

\*.DAT DIAdem-Messdaten

\*.ISO ISO-Crash-Messdaten

\*.DAT Dats-Messdaten

\*.TBL Motion-Messdaten

\*.MME Multimedia Data Exchange Format

\*.BAG eXtra Multi-D Meßdaten



### Bilder

\*.BAY Kodak Bayer-Bild

\*.BLD Weinberger-Bild (Bildsequenz)

\*.CIN Photosonics-Bild (Bildsequenz)

\*.TIF TIFF-Bild

\*.JPG JPEG-Bild

\*.BMP Windows Bitmap-Bild

\*.MOT Motion-Bild

\*.WMF WMF-Bild

\*.EMF EMF-Bild



## Working-Dokumente



FalCon eXtra-Dokumenttypen:



### MovXact, MovBag

\*.ANA MovXact- oder MovBag-Auswertung

\*.MRD MovXact-Markenvorgaben



### CamFolder

\*.CFO CamFolder Datenordner für Kamerakalibrierungen

\*.APT CamFolder oder Mov3D ASCII-Punkttable



### Quick View

\*.BAC Erzeugung von AVI-Dateien aus Bilddateien

\*.BAP Komprimierung von AVI-Dateien

\*.MAV Erzeugung und Komprimierung von mehreren ("multi") AVI-Dateien aus Bilddateien

\*.PLI Containerdatei für eine Bilderliste

\*.TRA Bildformat-Transformation

\*.PSE Quick View-Einstellungen

\*.ETH Ethernet-Steuerung

\*.FBT FalCon eXtra Batch-Datei

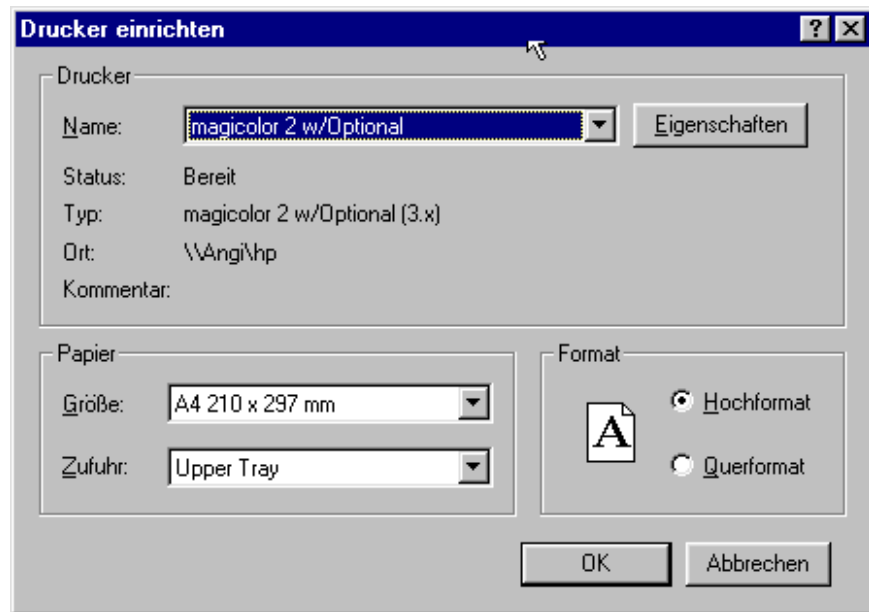


### Customer View

\*.CVT Customer View-Versuchsdatei

\*.LYT Customer View-Layoutdatei

## Druckereinrichtung



Mit diesem Dialogfeld wählen Sie den Drucker, den Sie für die Ausgaben von Dokumenten Ausdrucken verwenden möchten. Die Druckerauswahl ist nur bis zum Programmende gültig. Beim Programmstart wird automatisch der **Standarddrucker** gewählt. Der Standarddrucker wird in der **Windows-Systemsteuerung** definiert. Wenn FalCon eXtra auf einem anderen Drucker ausgeben soll, dann können Sie diesen im Listefeld **Name** auswählen.

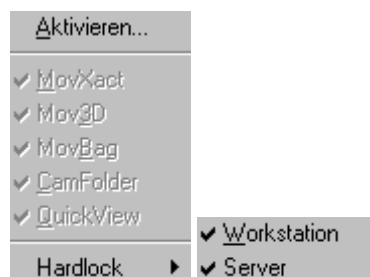
Die Optionsfelder **Hochformat** und **Querformat** legen die Orientierung der Ausgabe auf dem Papier fest.

Durch die Listenfelder **Größe** und **Zufuhr** spezifizieren Sie das Format des verwendeten Druckerpapiers sowie die zu verwendende Papierkassette (nur wenn Ihr Drucker mehrere Kassetten verwendet).

Über das Feld **Eigenschaften** erhalten Sie weitere druckerspezifische Einstellmöglichkeiten wie z.B. Farbmischung, Druckdichte, Auflösung u.v.m.

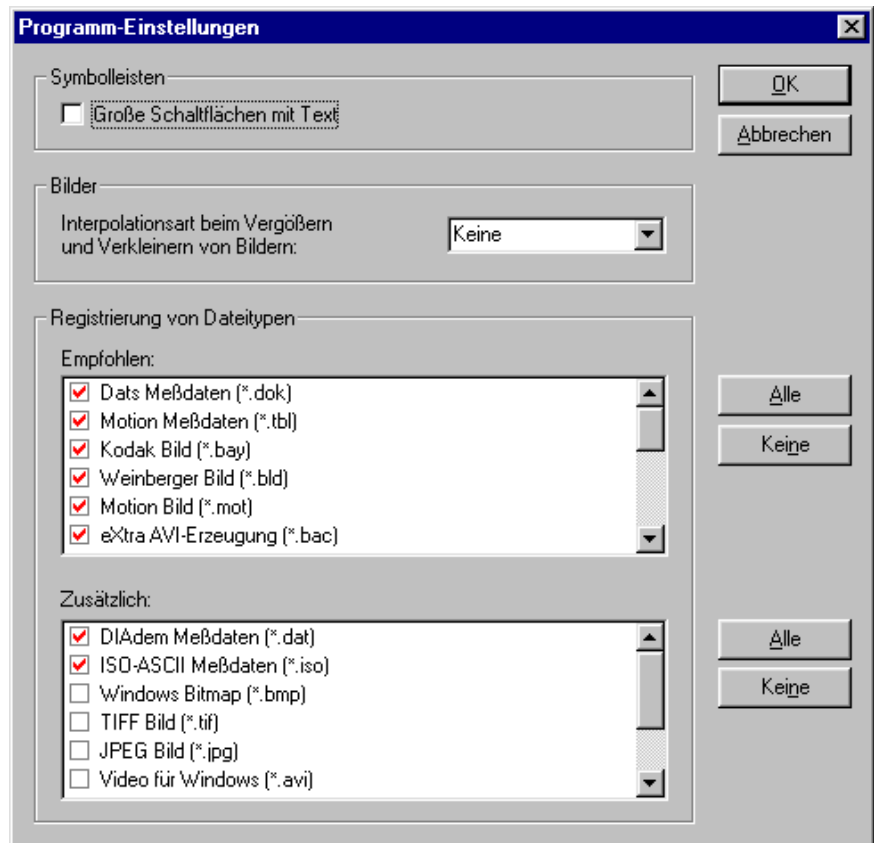
## Lizenz

Module können selektiv aktiviert werden. Wenden Sie sich an die FalCon-Hotline zur Bedienanleitung, wie Sie die Auswahl der **Workstation-** und **Server-**Hardlockabfragen optimieren können, oder fragen nach eventuell nötigen Schlüsselwörtern zur **Aktivierung**.

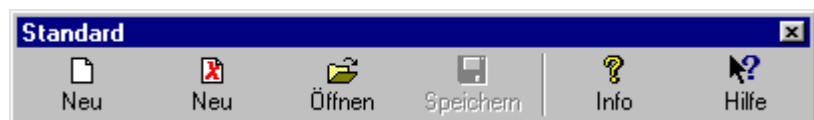


## Programm-Einstellungen

In diesem Dialogfeld können Sie globale Einstellungen für das Programmpaket FalCon eXtra vornehmen.



Markieren Sie das Kontrollkästchen **Große Schaltflächen**, wenn Sie die Symbole in den Symbolleisten mit Kurzbeschreibung dargestellt haben möchten, zum Beispiel:



In Dialogen mehrerer Dokumenttypen werden **Bilder** verkleinert oder vergrößert dargestellt, siehe u.a. das Untermenü **Bildgröße** im Dokument **Bild**. Ohne explizite Interpolation (= Modus **Keine**) kann dies bei starken Zoom-Faktoren zu sichtbaren Artefakten führen. Wählen Sie hierzu aus dem Listenfeld eine glättende Interpolationsart aus, z.B. **Bilinear**.

Beachten Sie, dass dadurch die intern nötige Verarbeitungszeit während der Bilddarstellung oder Bildauffrischung eventuell stark ansteigen kann!

Sie wählen aktiv aus den beiden Listenfeldern die **Dateitypen** aus, die via **Registrierung** automatisch mit dem Anwendungsprogramm Programm FalCon eXtra verknüpft werden sollen. Bei einem Doppelklick auf eine entsprechende Datei, z.B. im *Windows Explorer*, wird die FalCon eXtra anstarten und das Dokument anzeigen.

In der Liste **Empfohlen** sind typische High-Speed-Bild- und Messdaten sowie alle FalCon eXtra eigenen Dokumenttypen aufgeführt. Überprüfen Sie in der Liste **Zusätzlich**, welche Dateien Sie vornehmlich mit FalCon eXtra öffnen wollen.

---

**Beachte:** Bitte lesen Sie die neuesten **Release Notes** bei Änderungen dieser Einstellungen!

---

## Beenden

Über diesen Menüeintrag verlassen sie das Programm FalCon eXtra. Sollten Sie Dokumente verändert haben, diese Änderungen aber noch nicht abgespeichert haben, so wird nochmals die Möglichkeit zur Speicherung angeboten. Alle Einstellungen für die Bildbearbeitungsfunktionen werden in der Registrierung abgespeichert, so dass sie bei einem erneuten Programmstart wieder zur Verfügung stehen.

---

## Das Menü Ansicht



Im Menü **Ansicht** spezifizieren Sie die Eigenschaften des Bildschirmaufbaues. Sie legen fest, ob Sie mit Symbolleisten und Statusleiste arbeiten wollen.

In diesem Menü sind folgende Befehle verfügbar:

**Symbolleiste** Falls die Symbolleiste angezeigt wird, erscheint als Markierung ein Häkchen neben dem Menüeintrag dieses Befehls.

FalCon eXtra verwendet fünf unterschiedliche Symbolleisten, die jeweils getrennt ein- und ausgeschalten werden können:

- Standard
- Messdaten
- Bildbearbeitung/Optimierung
- Movie
- Auswertung

**Statusleiste** Falls die Statusleiste angezeigt wird, erscheint eine Markierung neben dem Menüeintrag dieses Befehls.

### Symbolleiste

Verwenden Sie diesen Befehl zum Ein- oder Ausblenden der Symbolleisten. Die Symbolleisten enthalten einige Schaltflächen der gebräuchlichsten Befehle von FalCon eXtra, wie zum Beispiel **Datei/Öffnen**. Wenn die Symbolleisten angezeigt werden, erscheint ein Häkchen neben diesem Menüeintrag.

Die Symbolleisten sind mit der Maus verschiebbar. Dabei merkt sich FalCon eXtra die jeweilige Anordnung, so dass einmal vorgenommene Veränderungen auch für spätere Programmläufe zur Verfügung stehen.

### Statusleiste

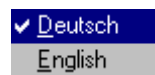
Verwenden Sie diesen Befehl, um die Statusleiste ein- oder auszublenden. Die Statusleiste beschreibt die Aktion, die vom ausgewählten Menüeintrag oder einer gedrückten Schaltfläche der Symbolleiste ausgeführt wird und zeigt den Zustand der feststellbaren Tasten an. Falls die Statusleiste angezeigt wird, erscheint ein Häkchen neben dem Menüeintrag dieses Befehls.

In der Statusleiste werden je nach aktiven Dokument zusätzliche Informationen ausgegeben.

Hier sehen Sie auch, ob Sie mit einer lizenzierten Version oder mit der Demo-Version von FalCon eXtra arbeiten. Haben Sie für eine Evaluierungsphase einen Test-Hardlock ist das Ablaufdatum angegeben. Beachten Sie bitte, dass nicht alle in diesem Handbuch beschriebenen Funktionen in der Demo-Version verfügbar sind.

---

## Das Menü Sprache



Hier legen Sie fest, mit welcher Sprache Sie das Programm bedienen wollen.

In diesem Menü sind folgende Befehle verfügbar:

- |                |                                                 |
|----------------|-------------------------------------------------|
| <b>Deutsch</b> | Schaltet das Programm auf deutsche Dialoge um.  |
| <b>English</b> | Schaltet das Programm auf englische Dialoge um. |

### Deutsch

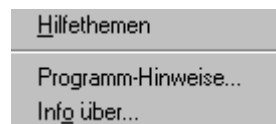
Verwenden Sie diesen Befehl, um das Programm auf deutsche Sprache umzustellen. Wenn Sie schon die deutsche Version benützen, erscheint neben diesem Eintrag ein Häkchen. Beachten Sie bitte, dass sich die Umschaltung **nicht** auf Menüs bezieht, die bereits dargestellt sind. Um das Programm vollständig umzustellen, starten Sie FalCon eXtra erneut.

### English

Verwenden Sie diesen Befehl, um das Programm auf englische Sprache umzustellen. Wenn Sie schon die englische Version benützen, erscheint neben diesem Eintrag ein Häkchen. Beachten Sie bitte, dass sich die Umschaltung **nicht** auf Menüs bezieht, die bereits dargestellt sind. Um das Programm vollständig umzustellen, starten Sie FalCon eXtra erneut.

---

## Das Menü Hilfe (?)



Das Menü **Hilfe** enthält folgende Befehle, die Ihnen Unterstützung für diese Anwendung bereitstellen:

In diesem Bereich sind folgende Befehle verfügbar:

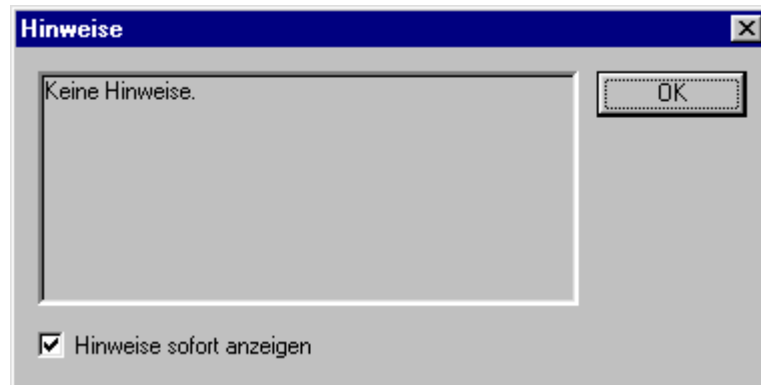
- |                          |                                                                                                       |
|--------------------------|-------------------------------------------------------------------------------------------------------|
| <b>Hilfethemen</b>       | Zeigt Ihnen das Verzeichnis der Themen an, zu denen Hilfe verfügbar ist                               |
| <b>Programm-Hinweise</b> | Hier werden Hinweise und Warnungen, die beim Start von FalCon eXtra ausgegeben werden, protokolliert. |
| <b>Info über...</b>      | Zeigt die Versionsnummer dieser Anwendung an und listet die aktivierten Module auf.                   |

## Hilfethemen

Verwenden Sie diesen Befehl zum Starten der Online Hilfe. Sie erhalten eine Übersicht der Themen, für die Hilfe verfügbar ist.

## Programm-Hinweise

Beim Start des Programms können Hinweise oder Warnungen ausgegeben werden. Zur Erinnerung sind diese Meldungen hier protokolliert. Zudem kann die sofortige Anzeige beim Programmstart ausgeschaltet werden. Dies ist zum Beispiel empfehlenswert, um bei ständiger BildschirmEinstellung mit 16-Bit-Farbtiefe den Hinweis auf Umstellung auf Echtfarb-Modus zu unterdrücken.



## Info über ...



Verwenden Sie diesen Befehl zur Anzeige der Versionsnummer Ihrer Kopie von FalCon eXtra. Auf das Copyright wird hingewiesen.

Möchten Sie Ihren Test-Hardlock aktivieren bzw. verlängern, klicken Sie mit der rechten Maustaste auf das rote **X-Symbol**. Sie werden aufgefordert, einen Lizenzschlüssel einzugeben. Wenden sich hierfür – ohne den Eingabedialog zu beenden – an die FalCon-Hotline!

In einem Textblock werden alle aktivierten Module sowie Spezialverfahren mit ihren Unterversionnummern aufgelistet.

Für Support, Fragen und Rückmeldungen wenden Sie sich bitte an die aufgeführten Kontaktadressen.